



# วิชา ภาษาไทย

ม.ต้น ตอนที่ 04

## เรื่อง พยัญชนะไทยใช้ให้เป็น

โดย พี่ทอล์ฟ วรรณ อนันตวงษ์ โรงเรียนกวดวิชาภาษาไทยพี่ทอล์ฟ



สามารถรับชม รายการสอนศาสตร์ ได้ทาง  
ทรูปลูกปัญญา True Visions ช่อง 9 และ PSI ช่อง 334  
[www.trueplookpanya.com/tv](http://www.trueplookpanya.com/tv)  [facebook.com/sonsart](https://facebook.com/sonsart)



**true**  
ปลูกปัญญา

# พฤษภาคมประเทศไทย



สวัสดี

## พญัณษนษะตัณ

พญัณษนษะตัณ คือ เสียงพญัณษนษะท็อยุ่ตัณพยงค้ / นำหน้าเสียงสรษะ

แบ่งเป็น 2 ประเภท ใต้แก่

เสียงพญัณษนษะตัณเตี๋ยว : ออกเสียงพญัณษนษะตัณเสียงเตี๋ยว เช่น

เสียงพญัณษนษะตัณประสม : ออกเสียงพญัณษนษะตัณ 2 เสียง (ควบกล้ำ) เช่น



## เสียงพยัญชนะต้นเดี่ยว มี 21 เสียง ได้แก่

1. เสียง /ก/ ใช้รูป

2. เสียง /ค/ ใช้รูป

3. เสียง /ง/ ใช้รูป

4. เสียง /จ/ ใช้รูป

5. เสียง /ช/ ใช้รูป

6. เสียง /ย/ ใช้รูป



7. ເສັຍງ /ຕ/ ໃຜ້ຮູປ

8. ເສັຍງ /ຕ/ ໃຜ້ຮູປ

9. ເສັຍງ /ນ/ ໃຜ້ຮູປ

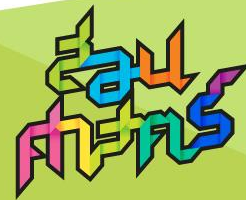
10. ເສັຍງ /ນ/ ໃຜ້ຮູປ

11. ເສັຍງ /ປ/ ໃຜ້ຮູປ

12. ເສັຍງ /ປ/ ໃຜ້ຮູປ

13. ເສັຍງ /ຟ/ ໃຜ້ຮູປ

14. ເສັຍງ /ຟ/ ໃຜ້ຮູປ



15. ເສື່ຍງ /ມ/ ໄຜ້ຮູປ

16. ເສື່ຍງ /ຮ/ ໄຜ້ຮູປ

17. ເສື່ຍງ /ລ/ ໄຜ້ຮູປ

18. ເສື່ຍງ /ວ/ ໄຜ້ຮູປ

19. ເສື່ຍງ /ຜ/ ໄຜ້ຮູປ

20. ເສື່ຍງ /ຜ/ ໄຜ້ຮູປ

21. ເສື່ຍງ /ອ/ ໄຜ້ຮູປ



## จุดที่น่าสนใจ

1. เสียง /ร/ ออกเสียงต่างกับ /ล/
2. เสียง /ฦ/ ออกเสียง /ร/ ส่วน /ฦ/ ออกเสียง /ล/
3. /ท/ ออกเสียงได้ 2 อย่าง คือ
  - 3.1 /ต/ ไต่แก้บัณทิต มณทป
  - 3.2 /ท/ ไต่แก้มณทา มณทก



## เสียงพยัญชนะต้นประสม (อักษรควบกล้ำ)

อักษรควบกล้ำ แบ่งเป็น

1. **อักษรควบแท้** คือ คำที่ออกเสียงรูปพยัญชนะทั้ง 2 รูปที่ปรากฏ ตัวหลังเป็น

ร ล หรือ ว

เช่น กราด พลิก กว่า เปรียบ พลีพลาม ปรักปรา





2. อักษรควบไม่แท้ แบ่งเป็น 2 ลักษณะ คือ

1. ออกเสียงพยัญชนะตัวหน้า เช่น จริง สร้าง เสริม เสร้า
2. เปลี่ยนเสียงพยัญชนะต้นทั้ง 2 รูป เป็นเสียงพยัญชนะต้นตัวอื่น

(เปลี่ยน /นร/ เป็น /ช/)

เช่น นรง ทรัพย์ นราบ ไนร นฤตไทร



หมายเหตุ /ทร/ ที่ใช้เป็นอักษรควบในภาษาไทยมักเป็นอักษรควบไม่แท้ ส่วนคำ

ที่ออกเสียงเป็นเสียงควบแท้มักมาจากภาษาสันสกฤต อาทิ อินทรา จันทรา

จันทรปราคา นิทรา



## เสียงควบกล้ำไทยแท้ มีทั้งหมด 11 เสียง


/กร/	/คร/	/ปร/	/พร/	/ตร/
/กล/	/คล/	/ปล/	/พล/	
/กว/	/คว/			

เราท่อนว่า \_\_\_\_\_



สอน  
ภาษาไทย

อักษรนำ คือ พยัญชนะ 2 ตัว ประสมสระเดียวกัน เช่นเดียวกับอักษร  
ควบกล้ำ แต่ต่างกันตรงวิธีการออกเสียง อักษรนำมีวิธีการออกเสียงดังนี้

A decorative graphic in the bottom right corner consisting of overlapping green and purple geometric shapes. On a light green rectangular block, the Thai text "สอนภาษาไทย" (Learn Thai Language) is written in a colorful, stylized font with each character in a different color (blue, orange, green, pink, purple).

1. อ่าน 2 พยางค์ ได้แก่ อักษรสูงหรืออักษรกลางนำหน้าอักษรต่ำเดี่ยว โดยที่พยางค์หน้าออกเสียง “อะ” พยางค์หลังออกเสียง “ห” นำ (เอกลักษณ์อักษรนำอ่านแล้วมีเสียง “ห” นำ)

เช่น	พวง	สนิม	ตวาด	ถล่ำ	ฉวัด	พวา	สยาย	ตลาด
	ฉงน	ขยาย	พลิต	สวิง	ถวาย	ขนม	ตลับ	ถนน
	สลาก	สมัน	ฉนำ	ฉลาม	สมักร	ขนัด	จรวด	ตลก
	อนก	แปรก	ปรัก	แถง	สมาน	จรด	อนาก	จรีต
	สมุกร	สมุน	สลัต					



อ่านศัพท์

## 2. อ่านออกเสียง 1 พยางค์ ไต่แก้ “ห” นำหน้าอักษรต่ำเดี่ยว หรือ “อ” นำ “ย”

เช่น	อย่า	อยู่	อย่าง	อยาก	หงอน	หญิง	นอน
	น้อย	หยอย	ครู	หวาน	หมอน	หมู	หลาก
	หลาน	หู	ไหน	ไหว	หมด	หมอ	



คำบางคำได้รับอิทธิพลการอ่านแบบอักษรนำ แต่ไม่ใช่อักษรนำ เพราะพยางค์หน้าไม่

ออกเสียงสระ “อะ”

เช่น	ตำริ	ประโยชน์	ตำรวจ	ประมาณ	สิริ
	อำมาตย์	บ่าราบ	บัญญัติ	ตลก	อาชญา
	ตำริส	ประวัติ	ประโยชน์	สังขยา	กำเนิด
	บุรุษ	ยุโรป	เทศนา	วาสนา	ศักราช



สอน  
ศาสตร์

ลองทำดู ให้นักเรียนบอกเสียงพยัญชนะต้นของคำคู่ต่อไปนี้ แล้วทำเครื่องหมาย

✓ ในข้อที่มีเสียงตรงกัน

กลุ่ม = \_\_\_\_\_

กรัမ် = \_\_\_\_\_

กวง = \_\_\_\_\_

กวาด = \_\_\_\_\_

ซ่า = \_\_\_\_\_

สาว = \_\_\_\_\_

ลู = \_\_\_\_\_

ฤกษ์ = \_\_\_\_\_





ศรี = \_\_\_\_\_

ข้าง = \_\_\_\_\_

พร = \_\_\_\_\_

ปราบ = \_\_\_\_\_

กฤต = \_\_\_\_\_

ชวา = \_\_\_\_\_

พรหม = \_\_\_\_\_

ปรากรม = \_\_\_\_\_



ทราบ = \_\_\_\_\_

หมี = \_\_\_\_\_

ตลาด = \_\_\_\_\_

ปรอท = \_\_\_\_\_

อยู่ = \_\_\_\_\_

จันทร์รา = \_\_\_\_\_

หู่ = \_\_\_\_\_

ตราด = \_\_\_\_\_

ปรัม = \_\_\_\_\_

ย่า = \_\_\_\_\_



## ตัวอย่างข้อสอบเรื่องพญานาคราช

### 1. ข้อใดมีเสียงพญานาคราชที่ซ้ำกันมากที่สุด

1. มุ่งยกนอกดอกพิเศษเกล็ดพิมเสน
2. โจงกระเบนประคตคานไม่หวาดไหว
3. บ้างใส่เสื้อสำรับขับขับขับใน
4. ข้างนอกใส่ครุยมกรทองสำริด



เรียนพิเศษ

## 2. ข้อใดมีเสียงพยัญชนะต้นที่เยอะมากที่สุด

1. วันพฤหัสบดีออน่ายขึ้นหกคำ
2. กำหนดนำเฟื่อนงค์อันทรงศักดิ์
3. สองอังกฤษคิดกักตีเป็นที่รัก
4. มาชวนชักให้สنانสำราญกาย

A stylized logo in Thai script, 'เรียน ศาสตร์' (Learn Science), rendered in a colorful, multi-colored font. The characters are layered and have a 3D effect, set against a light green background that resembles a folded paper or a block.

### 3. ข้อใดมีเสียงพยัญชนะควบกล้ำมากที่สุด

1. อย่าเล่นสนุกสนามครั้นเครื่องบินซากปรักหักพัง
2. ครอบครัวนี้รวมพลังสู้กับพิพราลัยในนิทานปรัมปรา
3. เหล่าวัวควายเดินกินน้ำบนหาดทรายใกล้บ่อสร้าง
4. นกปรอดตัวเล็กขาวปลอดบินปร๋อไวยังกะปรอก



#### 4. ข้อใดมีเสียงพยัญชนะต้นเสียงเดียวกันมากที่สุด

1. เรือชัยไหว่วงวัง      รวดเร็วจริงยิ่งอย่างลม
2. เรือสิงห์วิ่งเพ่นพอน      โจนตามคลื่นฟืนฟ้าฟอง
3. หวีเกล้าเจ้าสระสาธ      เส้นเทศสลดยรอยกลิ่นหอม
4. ะแวงแผลงฟ้างแนบ      ะวาดแอบแปกปนปลอม



## พยัญชนะท้าย (ตัวสะกด)

พยัญชนะท้าย คือ พยัญชนะที่ตามหลังสระ มีทั้งหมด 37 รูป 8 เสียง (มาตรา) บางพยางค์ไม่จำเป็นต้องมีเสียงพยัญชนะท้ายก็ได้ (พยางค์ที่ไม่มีพยัญชนะท้าย : )

1. เสียง /ก/ สะกด (แม่กต) ใช้ตัวอักษรสะกด :

เช่น

2. เสียง /ป/ สะกด (แม่กบ) ใช้ตัวอักษรสะกด :

เช่น



สอนพิเศษ

3. เสียง /ต/ สะกด (แม่กด) ใช้ตัวอักษรสะกด :

เช่น

4. เสียง /ม/ สะกด (แม่กม) ใช้ตัวอักษรสะกด :

เช่น

5. เสียง /น/ สะกด (แม่กน) ใช้ตัวอักษรสะกด :

เช่น





6. เสียง /ง/ สะกด (แม่กง) ใช้ตัวอักษรสะกด :

เช่น

7. เสียง /ย/ สะกด (แม่เกย) ใช้ตัวอักษรสะกด :

เช่น

8. เสียง /ว/ สะกด (แม่เกว) ใช้ตัวอักษรสะกด :

เช่น



## ระวัง !!!

1. สระ อ่า - ไอ - ใจ - เอา มีเสียงตัวสะกดเสมอ

อ่า = อ + ะ + ม    ไอ - ใจ = อ + ะ + ย    เอา = อ + ะ + ว

2. อย่าสับสนว่าคำที่มีรูปสระบางคำ ไม่ใช่รูปพยัญชนะสะกด เป็นเพียงสระเท่านั้น  
เช่น    เอีย    เสีย    ัว    เสือ    ั่ว    (เป็นสระ ไม่ใช่ตัวสะกด)



## ตัวอย่างข้อสอบเรื่องพยัญชนะท้าย

### 1. ข้อใดมีคำที่มีเสียงพยัญชนะสะกดเสียงเดียวกันมากที่สุด

- |                                 |                           |
|---------------------------------|---------------------------|
| 1. พยัคฆ์ใหญ่ครุฑยักษ์สมัครสมาน | ยอยสามารถมนุษย์เหนือพุทธะ |
| 2. เมื่อพบลากภานั้นปล้นกลับหาย  | สรรพสิ่งวอดวายดับไปกับตา  |
| 3. บุชนาฎพลาตพลัดกษัตรา         | มีอาจมารงราชรถบุษบางาม    |
| 4. ไทยลัวนรุ่มรอยด้วยพลไม้      | จิตใจก็สวยใสงตงามจริง     |



เรียนที่ไหนก็ได้

## 2. ข้อใดเป็นพยางค์ปิดทั้งหมด

1. ลงเขื่อนมันลั่นตาลกันใด
2. เร่งรัดจัดพลอาสา
3. ขึ้นประจำเสมอทุกด้าน
4. ประตูเมืองสี่ทิศให้ปิดบาน



เรียนพิเศษ

### 3. ข้อใดมีคำที่มีตัวสะกดมากที่สุด

1. อันบ่วงกรรมทำไว้ในปางหลัง เป็นพืชยังปางนี้ให้มีผล
2. หว่านพืชตีผลตีมีแก่ตน      หว่านพืชเร็วกลัวผลที่คับแค้น
3. อันความจริงข้อนี้มีมาแล้ว      ไม่คลาดแคล้วเป็นอื่นทุกข์หมื่นแสน
4. จะเปลี่ยนเร็วให้ตีมีมาแทน      ถึงมั่นแมนแมนไม่เปลี่ยนไต่เอง



สอนพิเศษ

## ภาษาไทยเรามีรูปพยัญชนะบางรูปที่ไม่ออกเสียง เช่น

องค์	พงศ์	วิทย์	พรหม	ปราธนา	สามารถ
พุทธ	จักร	ทศกัณฐ์	ศิระ	หลาย	หลาก
หมอน	หมา	อยาก	อยู่	นอน	ไหว
สรวล	สระ	เสร็จ	ไซรั	สงฆ์	สุกัทร
จริง	เสาร์	นัยน์	จันทร์	ลักษณะ	ลักษณณ์ ฯลฯ



สอน  
ภาษาไทย



[www.trueplookpanya.com](http://www.trueplookpanya.com)